

## Crediti

Autore: **Christophe Raimbault**

Produttore: «**Los beñgas del Sombrero**»  
aka **Cédric Caumont & Thomas Provoost**

Illustrazioni: **Thibault Deflandre**

Disegni: **Éric Azagury & Alexis Vanmeerbeeck**

Revisione del Regolamento: **Ann Pichot, Frédéric Bizet**

Traduzione: **Nicole "Nicole878" Visentin**

Impaginazione: **Francesco "ZeroCool" Neri**

Desidero ringraziare Guillaume Besançon e Cédric Lefebvre così come gli altri testers.

Il Produttore desidera ringraziare Elfine, Gwendoline,  
Sébastien, Stéphanie, Thomas, Margaux, Murielle, Solène.



SANDWICH un gioco della REPOS PRODUCTION.

+32 471 95 41 32 • [www.rprod.com](http://www.rprod.com)

7, Rue Lambert Vandervelde

1170 Brussels - Belgium

© REPOS PRODUCTION 2013.

ALL RIGHTS RESERVED.

Christophe Raimbault



## Regolamento



7 anni o più



da 3 a 10



10 minuti

## Contenuto

63 carte Ingrediente.

Ciascuna carta rappresenta un ingrediente che può essere incluso in un panino. Tutti gli ingredienti del gioco sono diversi.



## Il gioco

In Sandwich, dovrete fare i migliori (o, in molti casi, i meno peggiori) sandwich con gli ingredienti che siete riusciti a prendere.

Essere il miglior cuoco significa anche essere in grado di scoprire i gusti di ogni avversario.

## Scopo del gioco

Essere il giocatore con più punti alla fine di una, o più, partite.

## Giocare con più Copie

È possibile combinare molte copie del gioco per aumentare il numero massimo di giocatori. I giocatori sono autorizzati a mettere lo stesso ingrediente due volte all'interno di un panino.

## Per i giocatori più giovani

Quando si gioca con bambini di età compresa tra 4 e 5 anni, limitare il numero di carte distribuite durante il primo turno a 6 e fare solo due panini di 3 ingredienti ciascuno.



### **Frigorifero Guasto**

Create panini come se gli ingredienti siano stati in un frigorifero mal funzionante per oltre una settimana. Fate attenzione, al momento di scegliere i vostri ingredienti, ci potrebbero essere alcune sorprese!

### **La Presentazione**

Durante la prova gusto, ogni giocatore può rapidamente introdurre ed esaltare i pregi del proprio panino.

### **Cambio di direzione**

Per le partite in 5 o più giocatori, un round su due, date i vostri panini ai giocatori alla vostra destra (invece che a sinistra).



### **Preparazione**

In primo luogo, le carte Ingrediente vengono mescolate e ne vengono distribuite nove ad ogni giocatore. I giocatori prendono il loro mazzo di nove carte e quelle rimanenti vengono messe da parte.

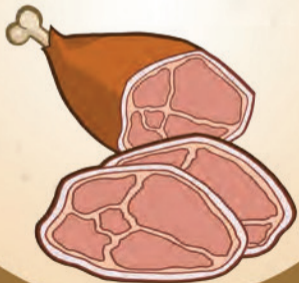
### **Il mercato**

Si parte, tutti i giocatori girano a faccia in su la prima carta del proprio mazzo e la mettono al centro del tavolo. Ogni giocatore poi prende l'ingrediente al quale è più interessato e lo pone accanto a sé, a faccia in giù. I giocatori possono prendere solo un ingrediente, inoltre è proibito ai giocatori prendere la propria carta a meno che non sia l'ultima rimasta sul tavolo. Questa procedura viene ripetuta nove volte di fila fino a che ogni giocatore ha scelto i suoi nove ingredienti.

*Regola di fair play: è meglio girare la propria carta verso gli altri giocatori!*

### La Preparazione

I giocatori creano tre panini di tre ingredienti ciascuno con i loro nove ingredienti, un panino è quindi formato da una pila di tre carte. Una volta che i panini sono stati realizzati, i giocatori danno, uno dopo l'altro, un panino, a faccia in giù, a ciascuno dei tre giocatori alla propria sinistra. Una volta fatto questo, ogni giocatore si ritrova con tre panini di fronte a sé, uno da ciascuno dei tre giocatori alla sua destra.



### La specialità della casa

Oltre a ordinare i panini in ordine di preferenza, come al solito, ogni giocatore attribuisce un punto bonus al panino che meglio rispetta il tema proposto (può, naturalmente, essere il più disgustoso). I giocatori devono quindi cercare di rendere i loro piatti equilibrati, marinareschi, rustici, appiccicosi, dietetici, per globlin.

### Fast food

I panini sono realizzati nel momento in cui gli ingredienti vengono presi. Con ogni nuovo ingrediente che esce bisogna decidere se iniziare un nuovo panino o continuare (e completare) un panino già esistente. Il risultato finale deve essere ancora 3 panini di 3 ingredienti ciascuno. Realizzate i panini sul tavolo, ma separati dalla zona del mercato, al fine di evitare di mescolare le carte.

## Varianti

Qui ci sono molte altre varianti, non esitate ad adattarle e combinarle secondo i vostri gusti.

## Puah!

In questa variante, l'obiettivo è quello di realizzare (e poi giudicare) i panini più disgustosi, volgari e non commestibili. Le votazioni dovranno tenere conto di queste cose.

## Nouvelle Cousine

Niente più sandwich, il pane non è più la base dei vostri piatti. Scegli i tuoi ingredienti e combinali tra loro a seconda del contorno prescelto: una base di pizza e salsa di pomodoro, una crepes, un'insalata fresca, pane pita (kebab), un piatto cucinato in un wok...



## La Degustazione

I panini ricevuti verranno ora "assaggiati".

Il giocatore più anziano gira a faccia in su, senza mescolare, a pila di carte che compongono i tre panini che ha ricevuto.

Il giocatore mette i panini in ordine di preferenza, il giocatore che ha preparato il miglior panino otterrà 3 punti, il secondo otterrà 2 punti e l'ultimo panino non farà guadagnare alcun punto al giocatore che lo ha realizzato. Per tenere conto dei punti, date al giocatore tante carte Ingrediente dal panino vincente quanti sono i punti che ha guadagnato. (Ndt: segnate i punti su un foglio di carta o vi ritroverete senza ingredienti!)

Ogni giocatore poi procede nello stesso modo in senso orario.

## Fine del gioco

Il vincitore è il giocatore con il maggior numero di punti. In caso di parità, i giocatori potranno scoprire chi è il migliore durante un'altra partita di Sandwich!

**Per altro saporito divertimento, non esitate ad utilizzare nuove varianti ogni partita!**

## Regole per 3 Giocatori

Le regole rimangono le stesse, con eccezione per i seguenti punti:

- Ogni giocatore riceve **12 carte** invece di 9 all'inizio della partita.
- Ogni giocatore realizza **4 panini** di 3 ingredienti e ne dà due a ciascun giocatore dopo di lui.
- I valori di punteggio sono modificati come segue:

Primo panino: **3 punti**

Secondo panino: **2 punti**

Terzo panino: **1 punto**

Quarto panino: **0 punti**



## Regole per 8-10 Giocatori

Una carta Ingrediente viene pescata in modo casuale all'inizio del turno e resa nota ad alta voce a tutti i giocatori.

Ogni giocatore riceve solo 6 carte Ingrediente invece di 9, ogni panino conterrà soltanto due ingredienti, l'ingrediente reso noto all'inizio del turno sarà incluso automaticamente in tutti panini.

